

INFORME PROVISIONAL SOBRE LAS CONSULTAS ATENDIDAS POR PICADURAS DE INSECTOS EN ATENCION PRIMARIA

**Servicio de Drogodependencia y Vigilancia en Salud Pública
Dirección General de salud Pública**

Durante las primeras 34 semanas del año 2012, es decir hasta el 26 de agosto, en Aragón se han notificado 28421 episodios de consultas en atención primaria (AP) por picaduras de insectos. El año anterior en este mismo periodo se habían notificado 23642 episodios. Es decir, durante este periodo de 34 semanas, el nº de casos acumulados en Aragón ha experimentado un incremento superior al 20% (20.2%) Tabla 1*

Tabla 1* : nº de consultas por provincias hasta la semana 34 de los años 2009-2012

Año	HUESCA	TERUEL	ZARAGOZA	INDETERMINADA	TOTAL
2009	3094	1299	6185	397	10975
2010	3360	1929	7402	521	13212
2011	4117	2390	15999	1028	23534
2012	4154	1980	20900	1273	28307

Tabla 2* : nº de consultas por provincias hasta la semana 27 de los años 2009-2012

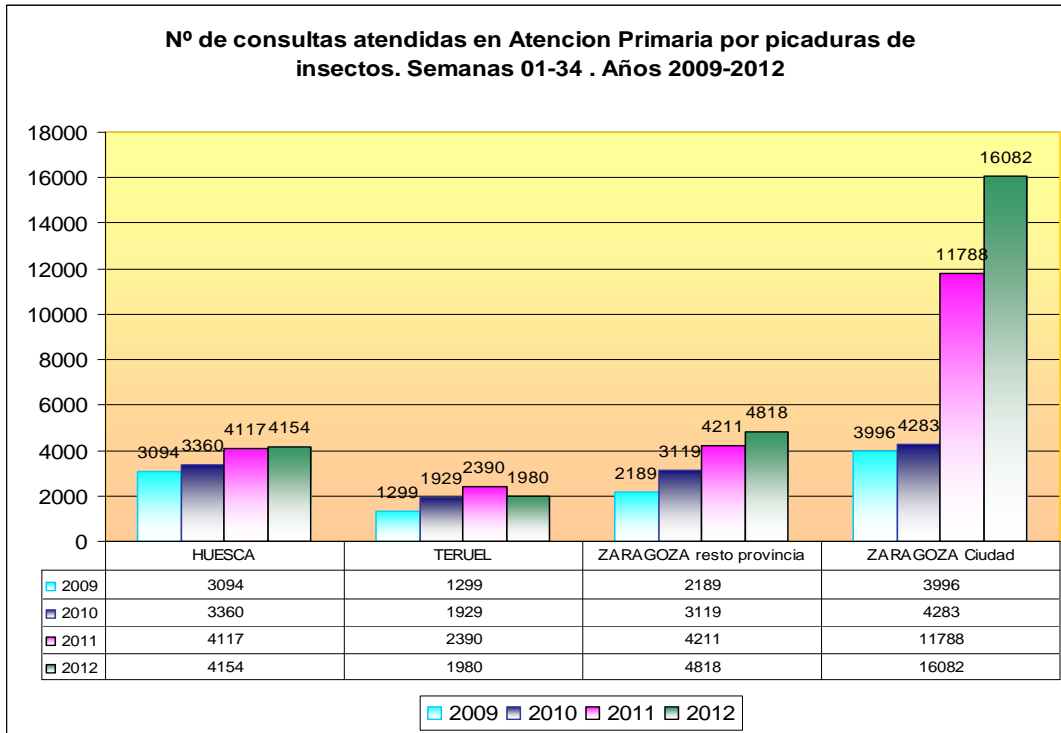
Año	HUESCA	TERUEL	ZARAGOZA	INDETERMINADA	TOTAL
2009	1639	787	3494	220	6140
2010	1575	980	4052	261	6868
2011	2359	1542	11143	669	15713
2012	2124	1187	14451	888	18650

**En posteriores análisis se eliminan las consultas cuya localización es indeterminada ya que no se pueden asignar a ámbitos territoriales concretos.*

Durante las siete semanas a las que se refiere la actualización de este informe (desde la semana 27 hasta la semana 34 de 2012) se ha producido un aumento absoluto de 9657 consultas por picaduras de insectos, si bien en la evolución semanal se observa ya una tendencia descendente (gráfico 2).

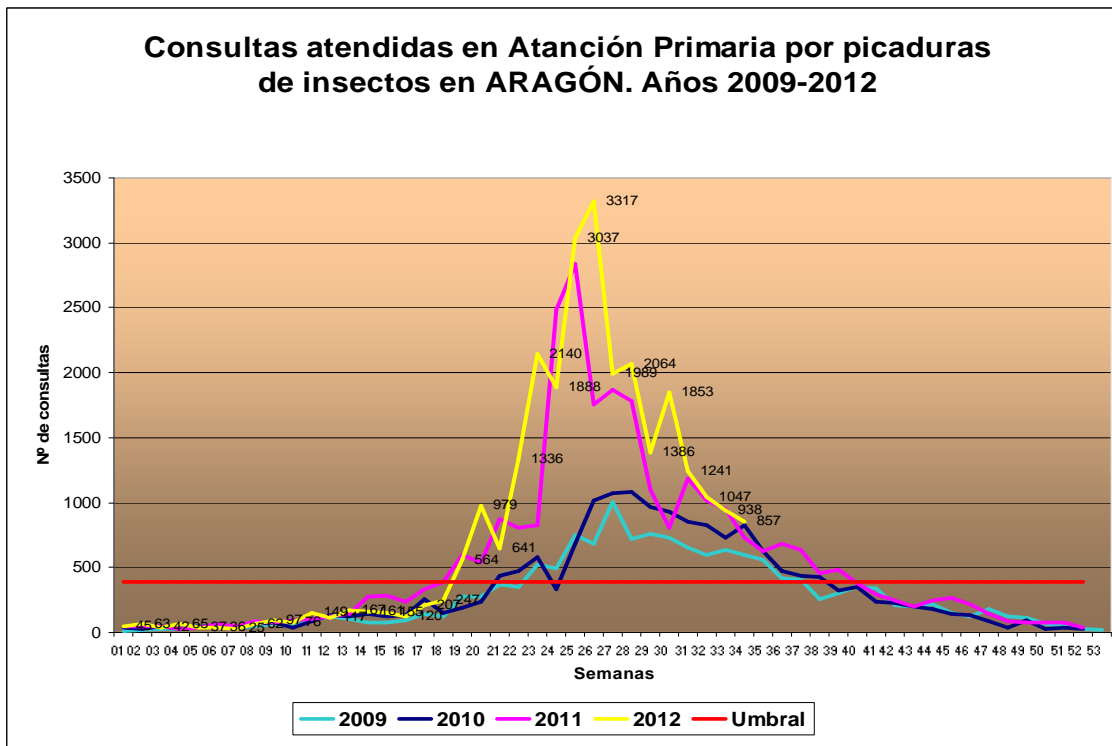
Este incremento que experimenta Aragón se produce a expensas de Zaragoza ciudad, ya que en el resto de la provincia de Zaragoza como en el resto de provincias si comparamos el nº de consultas de la semana 1 a la semana 34 de los diferentes años, el nº es similar. (Gráfico 1)

Grafico 1



Si observamos la evolución por semanas en el grafico 2, el umbral calculado en el año 2012 se ha superado en la semana 19, una semana mas tarde que el año anterior. En los años 2009 y 2010 se superó en las semanas 23 y 21, respectivamente.

Grafico 2

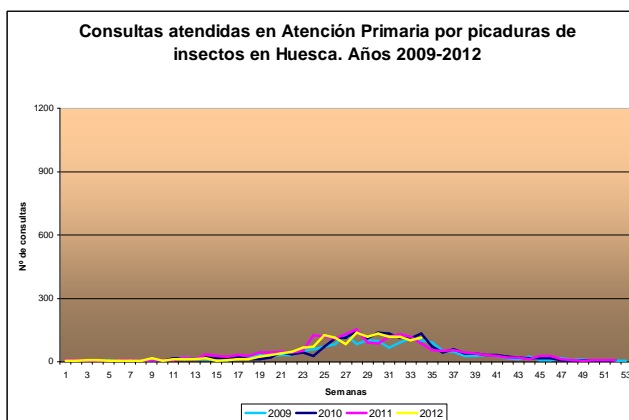
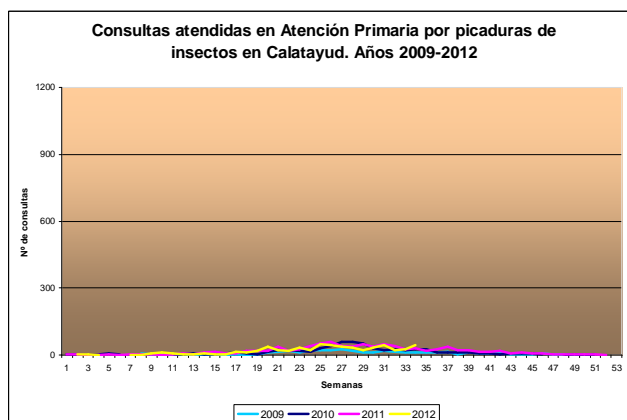
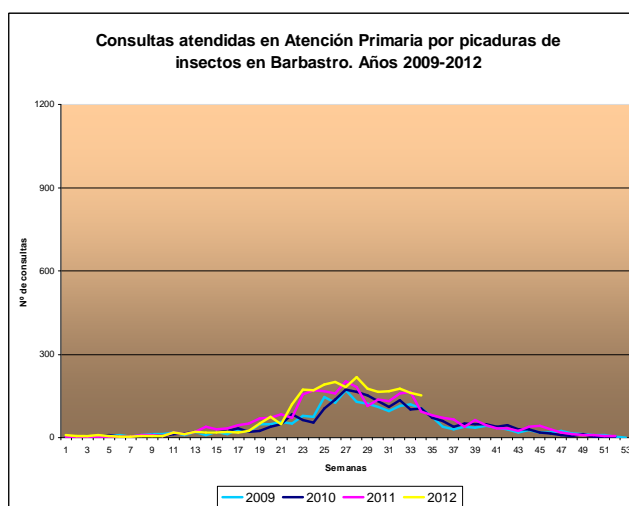
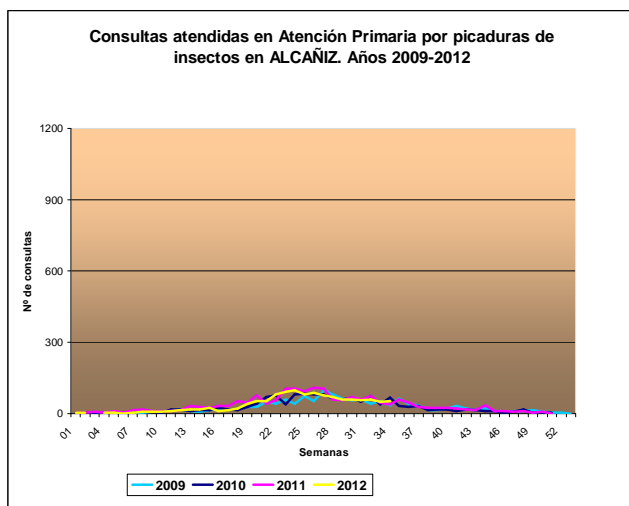


*Informe sobre consultas atendidas en AP por picaduras de insectos
Hasta la semana 34 de 2012 (26 de agosto de 2012)*

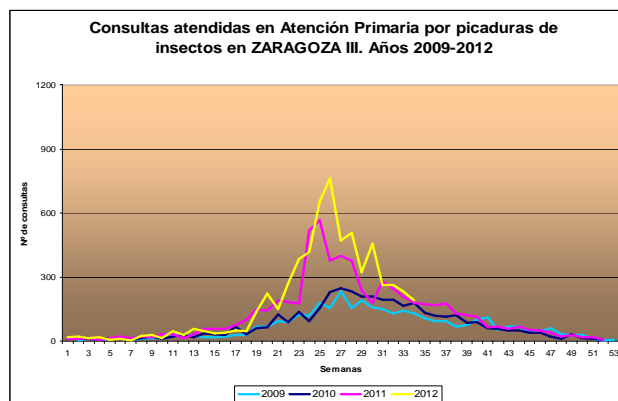
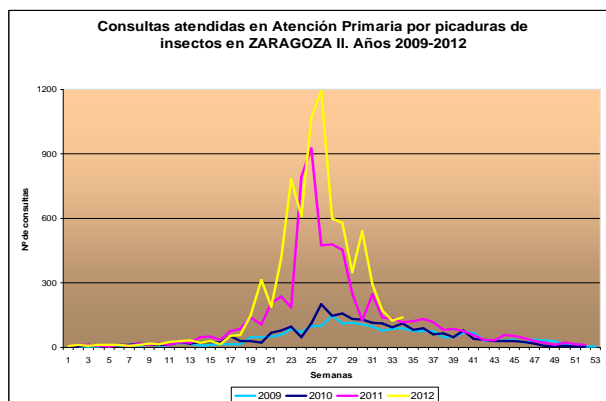
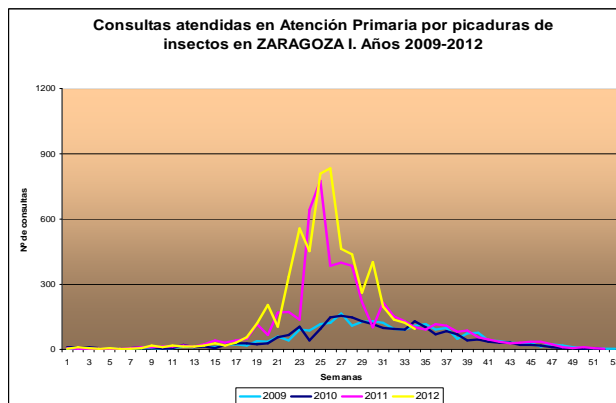
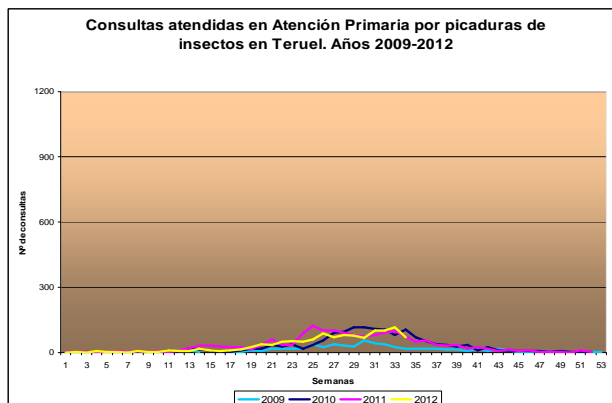
En esta actualización hasta la semana 34, continúa apreciándose que la evolución es muy similar a la del año 2011. La semana en la que se han notificado más episodios ha sido en la semana 26 (ya recogida en el anterior informe), en concreto 3317, experimentándose un descenso brusco en la semana siguiente Pese a aumentos puntuales en algunas semanas, la evolución desde esa semana 26 es descendente aunque el nº de consultas semanal aun no ha descendido por debajo del umbral calculado. En el año 2011, el nº máximo de consultas por picaduras se alcanzó en la semana 25 con un total de 2.835 episodios notificados solo en esa semana.

Si desglosamos por el territorio, en todos los sectores sigue la misma evolución que en años anteriores y que en el informe anterior. El año 2011 hubo una mayor notificación de episodios a expensas de los sectores Zaragoza I, II y III, y sobre todo a expensas de los dos primeros que están constituidos en su mayoría por zonas básicas de salud correspondientes a Zaragoza “ciudad”. En el año 2012, tanto hasta la semana 24, hasta la semana 27, como hasta la semana 34 se observa la misma evolución (Gráficos 3-10)

Gráficos 3-10

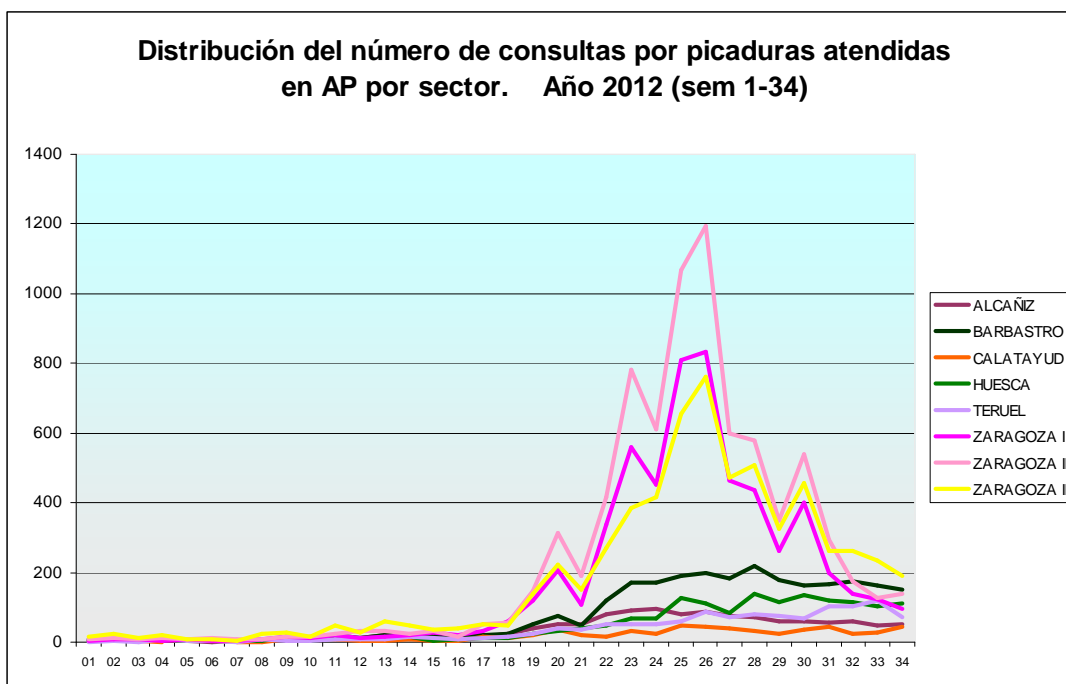


*Informe sobre consultas atendidas en AP por picaduras de insectos
Hasta la semana 34 de 2012 (26 de agosto de 2012)*



Si comparamos la evolución durante el año 2012 en los diferentes sectores, se aprecia nuevamente que la tendencia en el número de consultas que se observa para el total de Aragón se debe a lo ocurrido en los sectores Zaragoza I, Zaragoza II y Zaragoza III.

Gráfico 11



*Informe sobre consultas atendidas en AP por picaduras de insectos
Hasta la semana 34 de 2012 (26 de agosto de 2012)*

La comparación de los periodos temporales de semana 1 a 34, por zonas básicas de salud de las diferentes provincias (desglosando la provincia de Zaragoza en ciudad y resto de provincia), se observa en los gráficos 12-15.

La serie correspondiente al año 2012 esta dividida en tres periodos correspondiente a las semanas 1 a 19 (semana en el que ese supera el umbral calculado), de la semana 20 a la 26 (semana en la que se alcanza el máximo número de consultas semanal) y de la semana 27 hasta la semana 34.

Se utiliza la misma escala en todos los gráficos a fin de facilitar la comparación entre ellos.

En el caso de Zaragoza “ciudad” se aprecia que la mayoría de las zonas presentan un mayor número de consultas por picaduras que en el año 2011 en esta misma época del año, y la distribución de las mismas es similar siendo las zonas mas afectadas en el 2011 también las mas afectadas en el 2012. También se observa que el mayor número de consultas se concentran entre las semanas 19 y 26 (Gráfico 12).

En el gráfico 13 se estudia la distribución de las consultas por cuatrisesmana, siendo el número más numeroso en todas las zonas de salud en las cuatrisesmanas seis y siete, correspondientes al periodo comprendido entre el 21 de mayo y el 15 de julio.

En el caso de Zaragoza “resto provincia” también la distribución es similar al año anterior, excepto en las zonas de la Almunia, Epila y Maria de Huerva, en las que ha aumentado el nº de consultas en el año 2012. (Gráfico 14)

En Huesca la distribución por zonas es similar con mayor número de consultas por zona en el año 2011 en Fraga y Barbastro y algo menos en Monzón. (Gráfico 15)

En Teruel la distribución por zonas es similar pero a diferencia de las demás provincias se registraron mayor número de consultas por zona en el año 2011. (Gráfico 16)

a diferencia de lo observado en Zaragoza “ciudad”, en el “resto provincia” de Zaragoza, Huesca y Teruel el nº de consultas durante el periodo comprendido entre la superación del umbral y el pico de frecuentación es similar al numero de consultas registrado en semanas posteriores

Gráfico 12

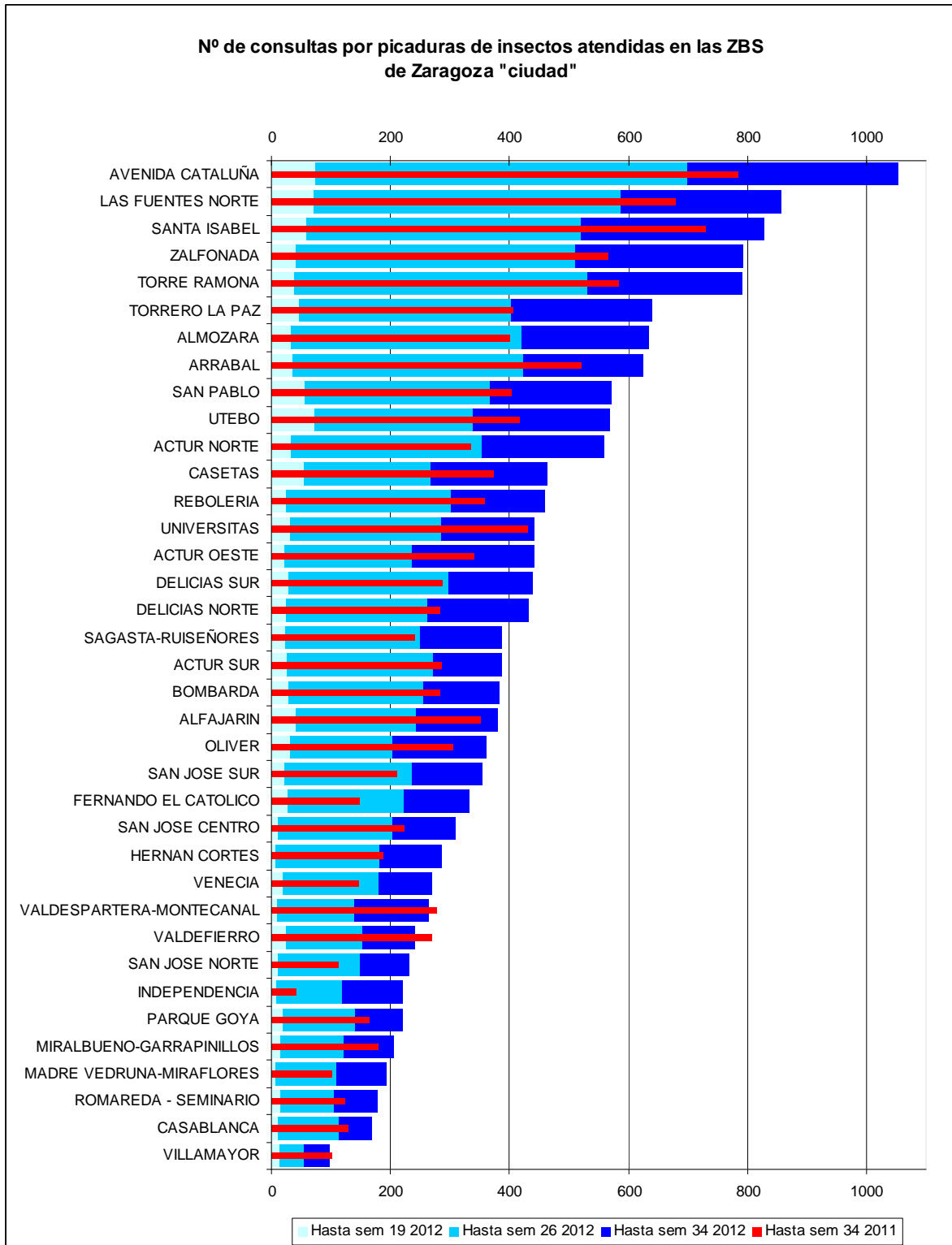


Gráfico 13

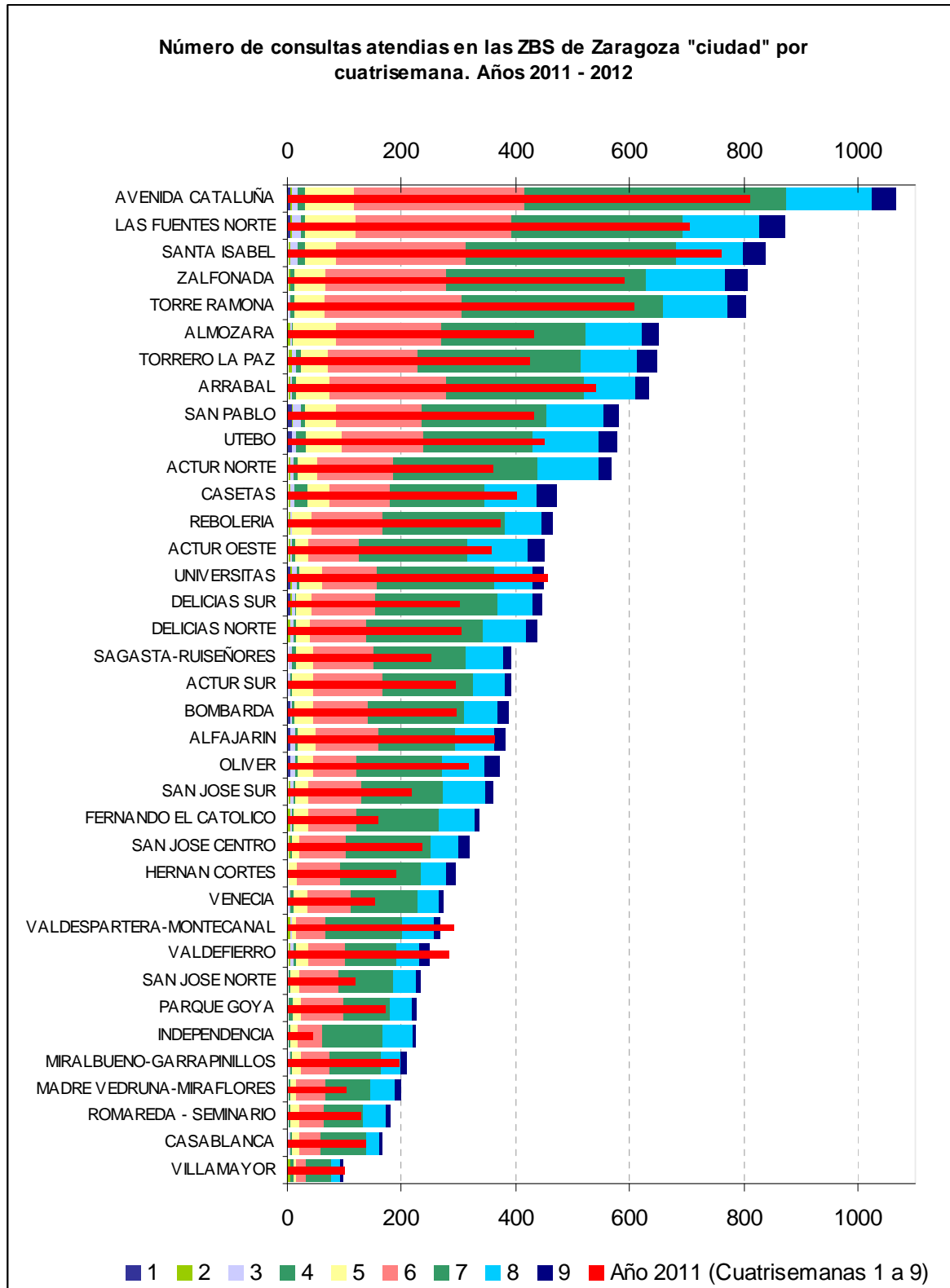


Gráfico 14

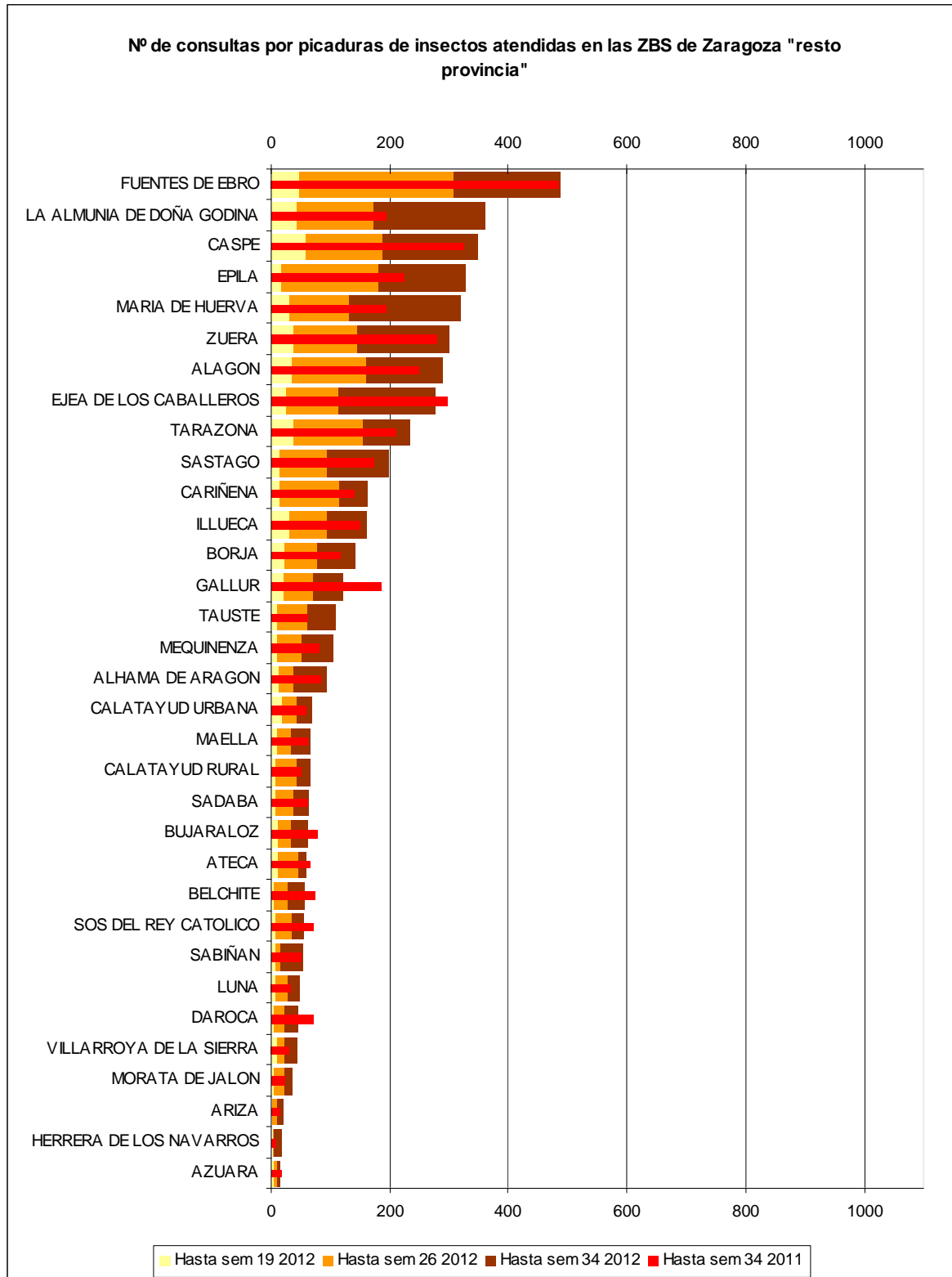


Gráfico 15

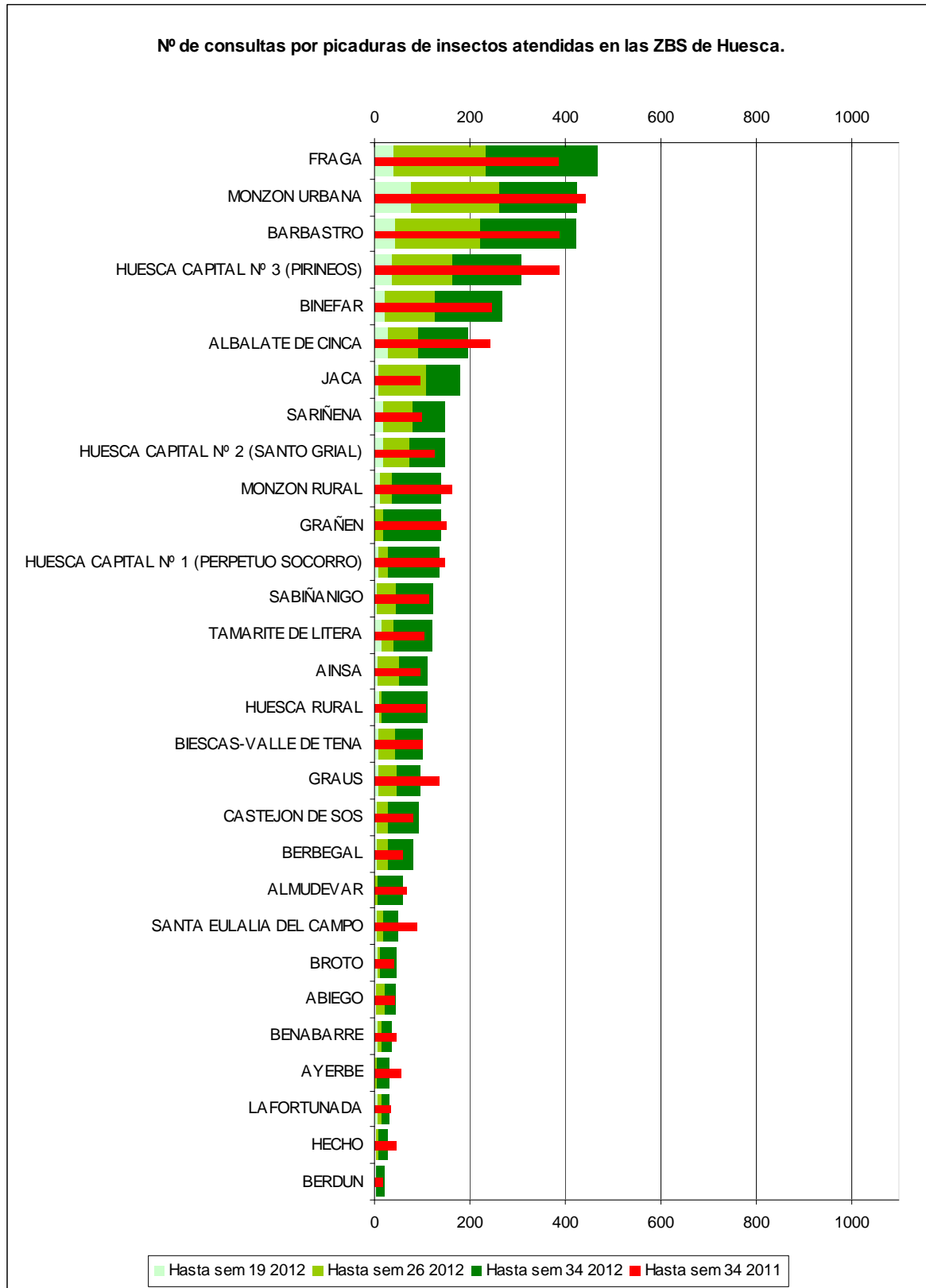


Gráfico 16

